

¡Es fácil hacer su propio compost!





Compostaje

En vez de tirar los recortes del patio y los desechos vegetales, conviértalos en compost en su propio jardín.

El compostaje es fácil, divertido y le ayudará a tener un robusto y hermoso jardín. Use el compost para mejorar la calidad del suelo de arcilla o arenoso; reducir la necesidad de agua y fertilizante; y hasta impedir la eliminación y la contaminación de nuestros ríos, lagos y riachuelos locales.

Incluso una persona primeriza en la elaboración del compost puede hacer uno de buena calidad. Use las guías que se presentan a continuación para iniciar el proceso.

Contenido

Acerca del compost	1
¿Qué usar para hacer el compost?	2
¿Cómo funciona el compost?	3
Métodos para elaborar el compost . . .	4
Usos del compost.	6
Problemas y soluciones.	7
Más usos de los residuos y desechos del patio	8
Compostaje con gusanos.	10

Acerca del compost

¿Qué es el compost?

El compost es una mezcla oscura y desmenuzada de materiales orgánicos descompuestos como recortes de césped, plantas, hojas, palitos y ramas. Es una abundante comunidad de microorganismos que descomponen el material orgánico y ayudan al suelo a generar sus propios fertilizantes. El compost contiene nutrientes y retiene esos nutrientes en el suelo hasta que las plantas puedan usarlos; además afloja y añade aire a los suelos de arcilla y retiene el agua en los suelos arenosos.

Todo lo que ha estado vivo se descompondrá de manera natural. Sin embargo, algunos desperdicios orgánicos –como la carne o los productos lácteos– no deben usarse para hacer compost en la casa.

Receta para el éxito

A fin de proporcionar nutrientes esenciales para los microorganismos que producen el compost, mezcle de una a dos parte de materiales ricos en carbono (“cafés”) como hojas de los árboles del otoño con una parte de materiales ricos en nitrógeno (“verdes”) como recortes de césped. El aire y el agua son los otros ingredientes clave. Para introducir aire, asegúrese de incluir suficientes materiales cafés –ellos hacen que el compost sea más esponjoso– y dé vuelta al compost de vez en cuando. Mezclar también ayudará a que el compost se descomponga más rápidamente. Por último, añada suficiente agua para que el compost se haga más húmedo como una esponja que ha sido estrujada.

Evite los roedores: ¡Haga compost con desperdicios de frutas y vegetales cuidadosamente!

Si añade al compost los desechos de la cocina, o si hay roedores en el área, use un sistema de compostaje resistente a roedores con el fin de prevenir problemas. Los compostadores requieren una tapa, un piso y agujeros de tamaño no mayor de un cuarto de pulgada. Y recuerde: nunca añada al compost carne, lácteos, granos, grasa o pan. Estos no son perjudiciales para el compost, pero pueden atraer roedores.

¿Qué usar para hacer el compost?

¡SÍ! Use para hacer el compost:

Materiales Verdes (una parte)

- recortes de césped fresco
- hojas verdes
- tallos de plantas
- recortes de podas
- desechos de verduras y frutas
- granos de café, filtros y bolsas de té
- cáscaras de huevos
- estiércol de caballo, aves y vacas

Materiales Cafés (una o dos partes)

- poda que contenga madera
- hojas y ramitas
- paja
- astillas de madera
- tierra vieja para macetas
- periódico triturado

¡NO! se use para hacer el compost:

- partes de carne o de pescado
- productos lácteos
- grasa, aceite para cocinar o alimentos grasosos
- pan o granos
- plantas enfermas*
- maleza con las cabezas de semillas y malezas invasivas como ‘campanilla silvestre’*
- desperdicios de mascotas

* las plantas enfermas y las malezas con semillas pueden ponerse en los contenedores de desperdicios del patio

¿Cómo funciona el compost?

Biología 101. El compost está hecho de una gran variedad de organismos que se encuentran en forma natural en la materia orgánica. Estos trabajan juntos, alimentándose en su propia pila (y entre sí) para descomponer los materiales. Las bacterias son los primeros microorganismos que van a trabajar en su pila de compost. Son los más numerosos creadores de compost en el proceso. Los hongos y los protozoarios se unen a las bacterias. Después en el ciclo ingresan los ciempiés, milpiés, escarabajos y gusanos para terminar el trabajo.

Córtelo en trozos pequeños. Si los microorganismos tienen más superficie en la cual alimentarse, los materiales se descompondrán más rápidamente. Corte los desperdicios del jardín en pedazos de 6 pulgadas o más pequeños con podadoras, o use una trituradora o una cortadora de césped para triturar materiales con el fin de ayudar a que se descompongan más rápidamente.

El tamaño es importante. Las pilas de compost atrapan el calor generado por la actividad de millones de microorganismos. Una pila de 3 pies por 3 pies por 3 pies se considera como el tamaño ideal para el compost caliente y rápido.

Aire y agua. La mayor parte de la vida en la Tierra necesita una cierta cantidad de agua y aire para sobrevivir. Los microorganismos en el compost trabajan mejor cuando la pila está húmeda como una esponja estrujada y tiene muchos conductos de aire. Demasiado sol o lluvia pueden afectar en forma negativa el balance de aire y humedad de tu pila.

Tiempo y temperatura. Las bacterias que se descomponen más eficientemente proliferan en temperaturas de entre 110 y 160 grados Fahrenheit. Cuanto más caliente esté la pila, más rápidamente se descompone. Un buen balance de carbono y nitrógeno, suficiente superficie dentro de un gran volumen de material y humedad y aire adecuados harán que la temperatura se eleve por varios días. El compost caliente procesa más rápido y puede matar semillas de maleza, pero la calidad es tan buena como la del compost hecho sin calor.

Métodos para elaborar el compost

¿Cuál es el apropiado para usted?

Hay tres métodos para elaborar compost: sencillo, por calentamiento y con gusanos, cualquiera de los cuales puede producir un gran compost para su jardín mientras ayuda a reducir los desechos del hogar. Los materiales con los que quiere elaborar el compost, la cantidad de espacio que tiene y el nivel de esfuerzo deseado pueden ayudar a guiar su selección.

Compostaje sencillo

Este es el método más simple para compost con recortes del patio solos o mezclados con desechos de frutas y vegetales, y requiere un espacio relativamente pequeño del jardín (cerca de 3 pies por 3 pies) bajo el sol o en la sombra. Para los recortes del patio solamente, puede usar una pila abierta o simplemente un recipiente hecho de una malla metálica o de leña reciclada. Si añade desechos de frutas y vegetales, use una caja resistente a roedores (ver la página 1).

Simplemente añada los materiales cafés y los verdes cortados a la caja o pila a medida que los produce. Asegúrese de mezclar materiales verdes húmedos como frutas, vegetales y recortes de césped con los materiales secos en la pila, ya que estos no atraen plagas. En un lapso de cuatro a doce meses debe tener un compost semejante a la tierra, el cual puede tomar de la parte inferior de la pila.



Compostaje caliente

El compost caliente requiere un poco de más esfuerzo y espacio pero es el método más rápido para elaborar compost con recortes del patio solos o mezclados con desechos de frutas y vegetales. También puede matar las semillas de la maleza y enfermedades de las plantas.

Un sistema de dos o tres cajas que permita el acceso al compost para mezclarlo, es el ideal para elaborar compost caliente. Mezcle capas alternas de materiales cafés (de alto contenido de carbono) y verdes (alto contenido de nitrógeno) en una proporción de 2-1 o 1-1, y humedezca la pila a medida que produce el compost. Llene toda la caja con esta mezcla.

Inmediatamente después que la pila alcance su temperatura más alta y disminuya significativamente (por lo general en el lapso de una semana), gire y mezcle los materiales dentro de la siguiente caja. Repite algunas veces más, después deje que el compost se cure durante varias semanas. Si el material de la pila se ve seco, añada más agua; si no se calienta inicialmente, añada más material de alto contenido de nitrógeno (o fertilizante de nitrógeno). El proceso completo toma normalmente de uno a tres meses. El compost estará listo cuando se enfríe y se vea bien y de color café.

Compostaje con gusanos

El compost de gusanos es una divertida forma de procesar los desechos de frutas y vegetales en una pequeña cantidad de espacio dentro o fuera de la casa. Para obtener más detalles, vea la página 8.



Usos del compost

Para enriquecer el suelo. Mezcle de una a tres pulgadas de compost en los jardines de vegetales y flores cada año antes de plantar.

Mantillo para cubrir. Disperse de una a dos pulgadas de compost anualmente alrededor de las flores y los vegetales y hasta 4 pulgadas alrededor de los árboles y arbustos. Mantenga el mantillo a varias pulgadas de distancia de las ramas para prevenir enfermedades de las plantas.

Como abono para macetas. Añada una parte de compost a dos partes la tierra para macetas comercial, o haga su propia mezcla al usar partes iguales de compost y arena o perlita.

Como té de compost. Puede hacer fácilmente un extracto simple de compost poniendo varios puñados de compost maduro en un galón de agua; deje reposar por varias horas y luego revuelva vigorosamente. Esto puede aplicarse al suelo como un fertilizante líquido suave. Un té de compost con aire, hecho para cultivar un alto número de organismos benéficos del suelo, puede hacerse usando catalizadores especiales disponibles en algunos centros de jardinería locales. Llame a Metro para obtener una lista actualizada de recursos.



Problemas y soluciones de compostadores básicos

Problema: Pila que no se convierte en compost

Muy seca. Solución: Añada agua hasta que el compost esté húmedo como una esponja estrujada, y gire o mezcle la pila.

Material café en exceso (rico en carbono).

Solución: Añada material verde fresco (rico en nitrógeno) o fertilizante orgánico con nitrógeno, y gire o mezcle la pila.

Problema: La pila huele a podrido o atrae moscas.

Muy húmedo o con muchos desechos de comida o recortes de jardín. Solución: Gire o mezcle y añada materiales café (ricos en carbono). Si no tiene materiales café, intente usar tierra seca o abono para macetas.

Los desperdicios de comida o los recortes del jardín están expuestos.

Solución: Entierre o mezcle los desperdicios de comida y los recortes del jardín dentro de la pila y/o cubra los materiales verdes con una capa de materiales café. Nunca coloque los materiales verdes con humedad sin revisar el compost.

Materiales problemáticos. Solución: Retire la carne, los lácteos o grasas y gire o mezcle la pila.

Problema: Roedores en la caja

Use trampas o cebos y siga estas recomendaciones para evitar atraer roedores.

Contenedor no resistente a roedores.

Solución: Repare o reemplace la caja para que sea resistente a roedores. La caja requiere una tapa, un piso, agujeros de tamaño no mayor que un cuarto de pulgada.

Materiales problemáticos. Solución: Retire la carne, los lácteos o grasas y gire o mezcle la pila.

Demasiados desechos de comida. Solución: Gire o mezcle la pila y añada materiales café (ricos en carbono). Si no tiene materiales café, intente usar tierra seca o abono para macetas.

Más usos de los desperdicios del patio y residuos de la cocina.

Mantillo

Use recortes de césped, hojas, paja, aserrín de madera sin procesar, astillas de madera o compost listo como mantillo alrededor de árboles, arbustos y otras plantas perennes. El mantillo elimina las semillas de las malezas, conserva la humedad, reduce la erosión del suelo y protege del frío a las plantas. En los jardines de flores y vegetales anuales, use sólo mantillos que no sean de madera (como los recortes de césped o compost) que se descomponga rápidamente. Mantenga el mantillo lejos de los tallos para prevenir enfermedades en las plantas.

Enterrar

Puede incorporar materiales orgánicos al suelo enterrándolos. Deposite los recortes de césped, hojas y desperdicios ligeros del jardín directamente en las jardineras. Para enterrar desechos de frutas y vegetales, haga un agujero, coloque los desperdicios en él, corte y mezcle con la tierra del suelo, y luego cubra con al menos 12 pulgadas de tierra.

Reciclaje de césped

El reciclaje de césped es la práctica de dejar los recortes de césped en el jardín. Cuando recicle el césped regularmente, los recortes se descomponen rápidamente y liberan nutrientes de regreso al jardín. No tiene que detener la cortadora de césped con frecuencia para vaciar la bolsa, y no tiene que perder tiempo pasando un rastrillo sobre el césped cortado de su jardín.

El reciclaje de césped ayuda al ambiente y puede ahorrarle dinero. Proporciona fertilizante gratuito: al dejar los recortes en su jardín puede satisfacer más de 50% de las necesidades de nitrógeno de su jardín y puede reducir el tiempo y el dinero gastados en fertilizantes. Los jardines permanecen verdes y saludables cuando se dejan



recortes en ellos. Una sola aplicación de un fertilizante de liberación lenta u orgánica en el otoño es más que apropiado para la mayoría de los jardines donde hay césped reciclado. Al usar menos fertilizantes y menos herbicidas, ayuda a reducir la contaminación de las aguas pluviales.

¿Cómo hacer el reciclaje del césped?

Use cualquier cortadora de césped en buenas condiciones de trabajo con una cuchilla o cuchillas filosa(s). Las cuchillas sin filo pueden triturar el césped y hacerlo vulnerable a las enfermedades. Si no puede cortar el césped en forma regular, las cortadoras de césped sin bolsa pueden ser mejores porque cortan el césped en trozos muy finos, permitiendo que dichos trozos puedan filtrarse profundamente entre las plantas.

Generalmente debe cortar el césped con suficiente frecuencia para que nunca tenga que cortar más de un tercio de la altura del césped en cada corte. También, fije su cortadora de césped en el modo de cortado alto (cerca de 2 1/2 a 3 pulgadas) para que el césped pueda competir mejor con la maleza y retener la humedad.

Corte el césped cuando esté seco esto permitirá una mejor distribución de los recortes y reducirá la probabilidad de que se atasquen en la cortadora.

Puede ser difícil cortar el césped durante la estación de lluvias. Cuando el jardín está húmedo, eleve el nivel de la cortadora de césped, corte lo que pueda y use los recortes húmedos en el compost o úselos como mantillo en las jardineras. En las siguientes semanas, reduzca gradualmente el cortado del césped a la altura apropiada.

El reciclaje del césped no produce paja para cubrir los techos (dequincha). La paja que se utiliza en los techos está hecha de raíces y tallos que se descomponen lentamente. Los recortes de césped se descomponen rápidamente y pueden ayudar a su jardín más vigorosamente y de manera durable.



Compost con gusanos

Se hace con residuos de la cocina que trabajan para usted

Las cajas de gusanos son diseñadas para el compost de los

desperdicios de comida usando gusanos rojos. Los desechos de frutas y vegetales de la cocina se añaden regularmente; los gusanos comen los desechos y los transforman en humus de lombriz.



Cuatro pasos para hacer una caja de gusanos

1 La caja y los gusanos

Construya una caja de madera para los gusanos (los planos están disponibles en Metro Recycling Information Center (Centro de Información de Reciclaje), o compre un tubo de plástico con una tapa. La caja debe tener entre 8 y 16 pulgadas de profundidad, con agujeros taladrados de un cuarto de pulgada en el fondo como drenaje y a los lados para ventilación. Eleve la caja en ladrillos o bloques de madera para permitir la circulación de aire. Coloque debajo una charola para capturar cualquier exceso de humedad si tiene el recipiente dentro de la casa.

Cubra la caja para conservar la humedad, proporcionar oscuridad a los gusanos y prevenir la aparición de roedores.

Las cajas de gusanos pueden estar al aire libre o en el sótano, cobertizo, garaje o balcón. Para mantener las temperaturas ideales dentro de la caja (de 55 a 77 grados Fahrenheit), mantenga la caja fuera del alcance de la luz directa del sol en el verano, y déjela bajo

techo o aislada si las temperaturas bajan a niveles de congelamiento en el invierno.

Consiga los gusanos de la pila de compost de un amigo o en una caja de gusanos, o cómprelos en una tienda local o por correo de un proveedor. Una lista de proveedores está disponible en el Recycling Information Center. Generalmente se requiere una libra de gusanos por cada recipiente. Los gusanos rojos se recomiendan porque procesan rápidamente los desperdicios de comida en compost de gusano.

2 Añada lechos

Los materiales de buenos lechos incluyen periódico triturado o cartulina, hojas de color café, paja o aserrín de madera sin procesar. Llene tres cuartos de la capacidad del recipiente con lechos que hayan sido humedecidos con agua pero sin dejar que se empapen. Añada un puñado de tierra para proporcionar la consistencia necesaria para la digestión de los gusanos. Durante el curso de varios meses, los gusanos comerán el lecho. Añada más lechos según sea necesario para mantener una capa de 4 pulgadas en todo momento.

3 Alimento a los gusanos con

- desechos de vegetales
- granos y filtros de café
- bolsas de té
- cáscara o pulpa de frutas



No alimento a los gusanos con

- carne o pescado
- productos lácteos
- alimentos grasosos o aceites
- desechos de mascotas

Para evitar olores o problemas de plagas, no elabore compost con carnes, productos lácteos, alimentos grasosos o granos. Cuando añada alimentos en la caja, ponga a un lado parte del lecho y entierre la comida. Use un lugar diferente del recipiente cada vez que añada material.

4 Coseche su compost y limpie la caja

Después de algunos meses se habrá acumulado compost oscuro desmenuzado en una capa del fondo de la caja. Esto significa que es tiempo de quitar algo del compost listo y añadir un nuevo lecho.

Inicie la alimentación de los gusanos solamente en un lado de la caja. Espere algunas semanas hasta que los gusanos hayan migrado hacia ese lado, entonces mueva el lecho de toda la caja hacia un lado. Quite el compost listo del otro lado de la caja. Use el compost en las plantas de su casa, en los semilleros o en el jardín.

Añada un nuevo lecho humedecido en el lado vacío de la caja. La siguiente vez que añada comida, colóquela debajo del nuevo lecho. Los gusanos migrarán hacia la nueva comida y lecho para comer.

Después de varios meses, repita el procedimiento y quite el compost listo del otro lado de la caja.



Problemas y soluciones de la caja de gusanos

Problema: Olor desagradable o moscas.

Demasiada humedad o desechos de alimentos expuestos:

Añada una capa de 4 a 6 pulgadas de lecho seco y suspenda la alimentación durante dos semanas.

Problemas con materiales: Quite la carne, los lácteos y los alimentos grasosos.

Problema: Los gusanos están muriendo.

Toda la comida y el lecho han sido consumidos:

Recoga el compost listo y añada un nuevo lecho y comida.

Demasiado seco: Añada agua hasta humedecer como una esponja estrujada.

Temperaturas extremas: Traslade la caja a un lugar donde la temperatura sea entre 55 y 77 grados Fahrenheit, o aíslela para asegurar que la temperatura en el interior esté en ese rango.

Problema: Roedores en el recipiente.

Use trampas o cebos y siga las recomendaciones para evitar atraer a los roedores.

Caja no resistente a roedores: Repare o remplace la caja de modo que sea resistente a roedores. La caja requiere una tapa, un piso, agujeros de tamaño no mayor que un cuarto de pulgada.

Problemas con los materiales: Quite la carne, los lácteos o la grasa.

Demasiados residuos de comida: Añada una capa de 4 a 6 pulgadas de lecho seca y suspenda la alimentación durante dos semanas.

Problema: Hay insectos, escarabajos y bichos en el recipiente. (¡No hay problema!)

Las cajas de gusanos saludables dan abrigo a una comunidad de hongos, insectos u otros organismos beneficiosos.

Información y recursos

Cajas de compost

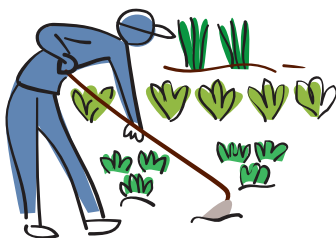
Las cajas de compost están disponibles a un precio que tiene un gran descuento en la tienda de Metro Paint localizada en 4825 N. Basin Ave. en Swan Island en Portland.

Recycling Información Center: 503-234-3000

Llame para obtener información sobre las cajas de compost, seminarios de jardinería natural, compostaje, recorridos y otros recursos de compostaje.

oregonmetro.gov/espanol

Visite nuestra página web para obtener información adicional y recursos.



Bienvenidos a Metro

Metro posee y opera 16,000 acres de parques y áreas naturales, el Oregon Zoo, los Portland'5 Centers for the Arts, el Portland Expo Center y el Oregon Convention Center. Dos estaciones de basura y reciclado reciben desechos, elementos reciclables y residuos peligrosos de residencias y comercios. Metro también brinda herramientas para la vida diaria, desde una línea telefónica para el reciclado hasta mapas para ciclistas y MetroPaint.

oregonmetro.gov/espanol

